



CENTRO DE ESTUDIOS PARA
EL DESARROLLO ECONÓMICO
BENJAMÍN HOPENHAYN

EVOLUCIÓN DE PRECIOS ENERO 2020



/

@cedebh

cedebh@gmail.com

www.cedebh.com.ar

LA CANASTA ALIMENTARIA AUMENTÓ UN 56,1% INTERANUAL Y UN 2,9% MENSUAL EN ENERO

El primer mes de 2020 continúa mostrando una tendencia alcista en el nivel de precios de la economía nacional. Sin embargo, la nueva gestión liderada por Alberto Fernández demuestra interés por enfrentar el problema de “la inflación”, en tan solo dos meses de gestión se han activado el programa de “Precios Cuidados”, disminuido la tasa de interés de referencia facilitando el acceso al crédito, y congelado por al menos 180 días las tarifas de distintos servicios.

Es importante el cambio de diagnóstico que sostiene la gestión del Frente de Todos por esta problemática, muy lejos de considerarla algo de fácil resolución, sino más bien que se tiene plena conciencia de sus múltiples causas.

Los datos oficiales disponibles que grafican la herencia recibida por parte de los cuatro años de la gestión de Cambiemos posibilitan profundizar el grado de complejidad en la que se encuentra la economía de nuestro país.

El Estimador Mensual de Actividad Económica – EMAE, tuvo un decrecimiento mensual (desestacionalizado) de -1,7% en el mes de noviembre, al igual que los resultados negativos que se registraron durante todo el año: en términos interanuales (es decir, respecto de noviembre de 2018) se observó una contracción del -1,9% y la caída acumulada durante el período enero – noviembre 2019 respecto del año anterior alcanzó el -2,3%.

La industria nacional, por su parte, también presentó variaciones negativas: el Índice de Producción Industrial Manufacturero – IPI manufacturero del mes de noviembre, no mostró una recuperación en términos mensuales (desestacionalizada) la caída fue de -3,3%, como tampoco lo hizo respecto del mes de noviembre del año anterior dado que la caída interanual fue del -4,5%. En términos acumulados, durante el período enero - noviembre, la contracción fue del -6,9% en sí se compara con los primeros once meses de 2018.

En materia de precios, según los datos del IPC nacional -que incorpora las mediciones de las diferentes regiones del país tales como GBA, Pampeana, Noreste, Noroeste, Cuyo, Patagónica-, en diciembre de 2019 el incremento mensual del nivel general fue del 3,7 % mientras que el rubro alimentos y bebidas no alcohólicas aumentó un 3,1%.

En términos interanuales (es decir, respecto del mes de diciembre de 2018), los aumentos fueron del 53,8% y 56,8% respectivamente. Estas cifras marcan un record si se contempla el historial de este indicador desde el año 1991, cuando alcanzó el valor de 84%. Para todo el período de Cambiemos, que prometió y pidió ser juzgado por resolver el problema de la inflación, el Índice de Precios al Consumidor arroja un incremento superior al 300%.

Desde el CEDEBH se viene realizando un seguimiento de la evolución de precios de 140 artículos de la canasta alimentaria desde el año 2012.

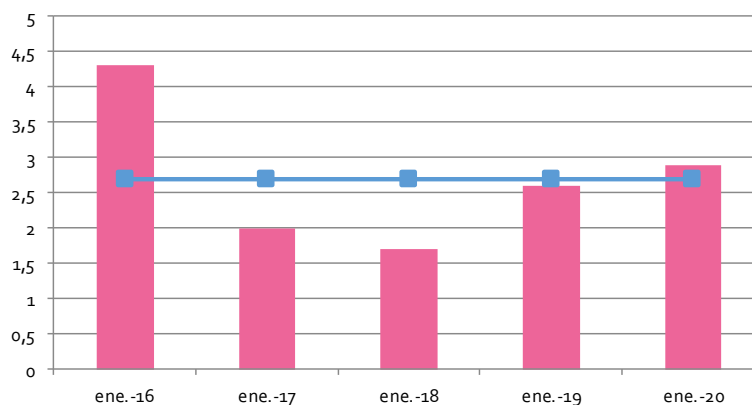
Ante de exponer los datos correspondientes al mes de enero 2020 es preciso aclarar que:

- 1) Nuestro relevamiento únicamente incluyó los precios de góndolas ofrecidos por un supermercado de proyección nacional (Coto), desde el sitio web del mismo (Coto digital).
- 2) Los Alimentos y Bebidas relevados y sus respectivos ponderadores son los utilizados por el INDEC para elaborar su IPC (extraídos de la Actualización Metodológica que publica dicho organismo).
- 3) Bajo ningún aspecto esos números pueden asimilarse a un eventual índice de inflación.

Aclarado esto, los números que arrojó el relevamiento en términos interanuales¹ de los más de 140 productos disponibles entre diciembre de 2018 y diciembre de 2019 fueron los siguientes:

- El **aumento interanual** ponderado promedio de la canasta básica fue del **56,1%** y el **incremento mensual** fue del **2,9%**.
- El **11 por ciento** de los productos relevados -15 productos- superó incrementos interanuales del **100,0%**.
- El **16 por ciento** -22 productos- se comportó dentro de una franja de aumentos del **70,1% al 100,0% interanual**.
- El **19 por ciento** -26 productos- se comportó dentro de una franja de aumentos del **56,1% al 70,0% interanual**.
- El **52 por ciento** -71 productos- aumentó entre un **0,1% y un 56,1% interanual**.
- El **2 por ciento** -3 productos- **no presentó variaciones** e incluso disminuyó sus precios.

Hay que recordar que aquí se incluye **solamente** los datos correspondientes a **Alimentos y Bebidas** (uno de los nueve rubros que componen el Índice de Precios). Es decir, **quedan excluidas** las variaciones en las **tarifas a los servicios** como luz y gas -que impactan directamente en los precios de los bienes de la canasta básica, ya que representan un costo muy importante en la producción, distribución y almacenamiento de dichos bienes-, el **combustible**, las **prepagas**, los **alquileres**, los espacios de **esparcimiento**, entre otros, que afectan fuertemente el bolsillo de cualquier ciudadano.



Fuente: Elaboración propia CEDEBH

¹ La utilización de variaciones interanuales responde a neutralizar los efectos en las variaciones de precios generadas por factores estacionales, ya que compara el mismo mes en ambos años.

Var interanual, en % Alimentos y Bebidas, durante el periodo Enero 2019 – Enero 2020

Productos	Variación % Interanual	Productos	Variación % Interanual
PRODUCTOS DE PANIFICACIÓN		FIAMBRES, EMBUTIDOS Y CONSERVAS	
Galletitas dulces envasadas sin relleno	91%	Atún	214%
Galletitas dulces envasadas con relleno	84%	Mortadela	56%
Facturas	81%	Salchicha tipo viena	56%
Galletitas de harina integral	71%	Paleta cocida	55%
Alfajor	62%	Jamón cocido	51%
Pan lacteado	57%	Chorizo	41%
Galletita marinera	56%	Morcilla	36%
Pan Francés tipo flauta (pan baguette)	53%	Salame	15%
Galletitas de agua envasada	51%	ACEITES Y GRASAS	
Masas secas	46%	Aceite de girasol	48%
Pan de salvado	33%	Margarina para cocinar	35%
Pan rallado	28%	Aceites mezcla	33%
HARINA Y ARROZ		PRODUCTOS LÁCTEOS Y HUEVOS	
Ñoquis frescos	58%	Queso crema	123%
Ravioles frescos	56%	Leche en polvo entera	80%
Prepizza	54%	Queso cuartirolo	73%
Harina de trigo común	52%	Queso reggianito	69%
Tapas para empanadas	39%	Queso rallado	69%
Fideos secos tipo tallarín	32%	Crema de leche	67%
Arroz blanco simple	31%	Leche chocolatada	67%
Tapas para tartas	27%	Queso pate-grass	62%
Fideos secos tipo guisero	25%	Manteca	62%
CARNES		Dulce de leche	55%
Carnaza común	76%	Huevos de gallina	53%
Hamburguesas congeladas	67%	Yogur bebible en sachet	40%
Entraña	59%	Leche fresca entera sachet	35%
Asado	59%	Leche fresca descremada	34%
Pollo entero	57%	Yogur cremoso	28%
Vacio	54%	Queso port salut	26%
Nalga	53%	FRUTAS	
Falda	51%	Durazno	248%
Roast beef	47%	Ciruela	208%
Filet de merluza fresco	47%	Pomelo	125%
Costeleta de cerdo	46%	Kiwi	115%
Lengua	43%	Uva	113%
Cuadrada	43%	Pera	84%
Paleta	43%	Banana	73%
Hígado	42%	Melón	69%
Bife ancho	42%	Duraznos en conserva	41%
Chinchulín	42%	Aceitunas	40%
Hueso con carne	42%	Limón	30%
Matambre	41%	Ananá	25%
Riñón	39%	Naranja	23%
Mondongo	18%	Manzana deliciosa	23%

Var interanual, en % Alimentos y Bebidas, durante el periodo Enero 2019 – Enero 2020

Productos	Variación % Interanual	Productos	Variación % Interanual
VERDURAS		BEBIDA E INFUSIONES	
Pepino	1342%	Yerba Mate	130%
Cebolla	252%	Gaseosa base cola	82%
Ajo	166%	Agua sin gas	81%
Repollo	116%	Polvo para jugo	81%
Tomate entero en conserva	112%	Whisky	80%
Berenjena	100%	Vermouth	77%
Tomate redondo	75%	Agua gasificada en botella	69%
Chaucha	75%	Bebida amarga de hiervas	68%
Lechuga	67%	Cerveza en lata	64%
Salsa de tomate en conserva	61%	Café instantáneo	62%
Apio	50%	Café envasado	57%
Remolacha	49%	Gaseosa base citrus	57%
Coliflor	48%	Cerveza en botella	54%
Zanahoria	41%	Sidra	53%
Zapallo	38%	Vino común	34%
Papa	23%	Vino fino	27%
Choclo	17%	Yerba Mate en saquitos	3%
Arvejas en conserva	11%	Té en saquitos	-31%
Lentejas secas	6%		
Zapallito	0%		
Batata	-18%		
AZÚCAR, DULCES, CACAO y CONDIMENTOS			
Caramelos	111%		
Sopa concentrada	90%		
Polvo para gelatina	84%		
Edulcorante	77%		
Mermelada	77%		
Polvo para flan	75%		
Goma de mascar	73%		
Vinagre de vino	69%		
Caldo concentrado	69%		
Chocolate para taza	65%		
Sal fina	52%		
Polvo en base a cacao	49%		
Dulce de batata	47%		
Azúcar	44%		
Mayonesa	31%		